

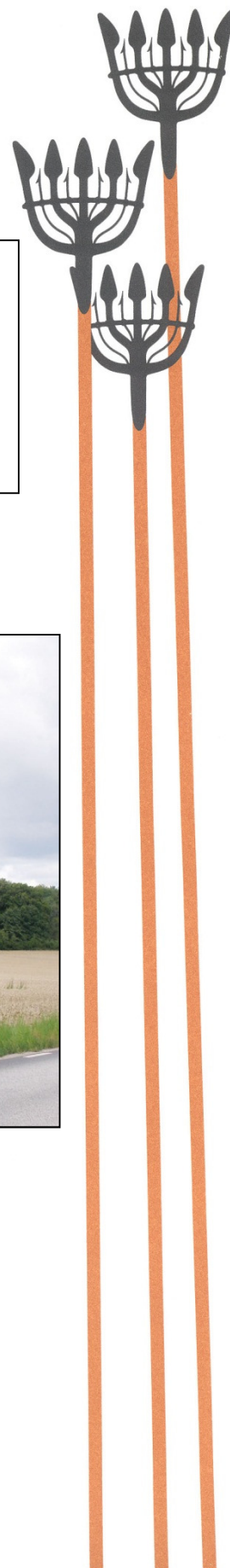
**Spandelstorp-Hässlegården-
Mölletorp-Augerum**

Augerums socken Karlskrona kommun

Kulturlandskapsutredning



Blekinge museum rapport 2012:15
1:e antikvarie Thomas Persson



Innehåll

Bakgrund.....	2
Utredningsområdet.....	2
Beskrivning av kulturmiljön.....	3
Området V om Lyckebyån.....	3
Spandelstorp	4
Hässlegården	5
Mölletorp	6
Hässleborg.....	7
Råbacken.....	7
Området kring Lyckebyån	7
Området Ö om Lyckebyån	7
Områdets kulturmiljövärden; sammanfattning och rekommendationer	8
Referenser	9
Bilaga 1	10
Bilaga 2	11

Bakgrund

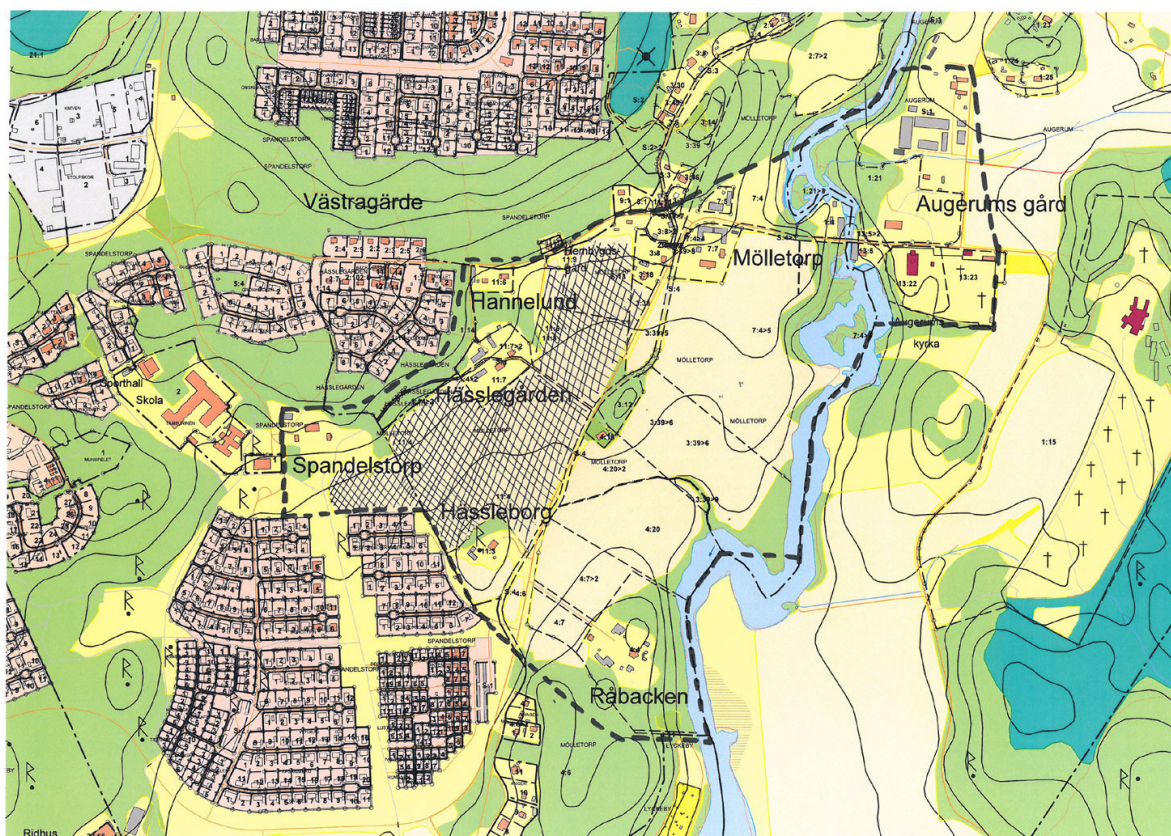
Blekinge museum har på uppdrag av samhällsbyggnadskontoret i Karlskrona kommun genomfört en översiktlig kulturlandskapsutredning inom delar av Spandelstorp, Hässlegården, Mölletorp och Augerum. Utredningen är avsedd att fungera som underlag för planprogram.

Arbetet har omfattat en översiktlig fältrekognosering samt genomgång och analys av äldre kartmaterial, arkivalier och topografisk litteratur. Parallellt med utredningen har en revidering och komplettering av fornlämningsregistret (FMIS) gjorts. Analysen av områdets kulturmiljövärden innefattar även rekommendationer för den fortsatta hanteringen av området. Utredningen har utförts av 1:e antikvarie Thomas Persson. För digitalt kartunderlag har antikvarie Stefan Flöög svarat.

Utredningsområdet

Utredningsområdet (UO) omfattar en yta om ca 1 km², varav ett 600x300 m stort parti V om Augerumsvägen enligt uppdrag har prioriterats. Området utgörs till större delen av mot Ö sluttande, odlad mark med äldre gårdsbebyggelse vid Spandelstorp, Hässlegården. Mölletorp och Augerum samt friliggande bostadsbebyggelse i den norra och södra delen. Området avgränsas i NV av ett smalt lövskogsbevuxet stråk från Spandelstorps gård upp mot Mölletorpsvägen i N. I SV vidtar det under 1970-talet tillkomna villaområdet i Spandelstorp.

I kommunens 2010 antagna översiktsplan redovisas området som kulturmiljö av särskilt intresse (område 18 och 19). I beskrivningen betonas det öppna odlingslandskapet samt den välbevarade äldre gårdsbebyggelsen till Spandelstorp, Hässlegården, Mölletorp och Augerum, den senare exempel på de större jordbruksegendomar som från och med 1700-talet etablerades kring Karlskrona.



Karta över utredningsområdet

Beskrivning av kulturmiljön

Området V om Lyckebyån

Inom området finns kulturhistoriskt värdefull gårdsbebyggelse till Spandelstorp, Hässlegården och Mölletorp. I kulturmiljön ingår även två friliggande bostadshus, Hässleborg och Råbacken samt i områdes norra del två ryggåsstugor, Mölletorp 4:3 och 6:13. Den ännu hävdade odlingsmarken förbinder Spandelstorp, Hässlegården och Mölletorp och ger en pedagogiskt tydlig bild av de historiska sambanden inom området. Mölletorps bytomt vid storskiftet 1778 är registrerad som s.k. bevakningsobjekt. Detta gäller även Spandelstorp, där den tidigare östra bruksgården kan förmodas vara platsen för en av den tidigare byns båda gårdar, samt Hässlegården (Hässle). Ytterligare en tidigare gårdstomt, den s k Lillegården, har genom historiska kartor kunnat lokaliseras mellan Hässlegården och Spandelstorp. En förhistorisk lämning, en gravhög Augerum 31:1, finns på fastigheten Hässleborg. Med hänsyn till de topografiska förhållandena och närheten till det omfattande fornlämningsområdet med bl a hällristningar i Spandelstorpsdalen kan ytterligare fornlämningar utan ovan mark synlig markering förväntas framkomma inom stora delen av området.



Bild 1 Utredningsområdet från SO med Hässlegården i fonden



Bild 2 Området V om Augerumsvägen från N

Spandelstorp

Av Spandelstorps gård återstår mangårdsbyggnaden, två flygelbyggnader samt magasin. Byggnaderna ligger i en igenvuxen trädgårdsanläggning med rester av en omfattande engelsk park norr därom. Ö härom låg den tidigare bruksgården. Spandelstorp bestod under 1600-talet av två mindre gårdar, vilka 1725 förvärvades av borgmästare Mattias Elers och slogs samman till en enhet. 1799-1801 uppförde landshövdingen Anders af Håkansson den nuvarande gårdsanläggningen på samma plats. Anläggningen hade ursprungligen två par flygelbyggnader, av vilka de yttre revs redan i början av 1900-talet. Av den tidigare omfattande ekonomibebyggelsen, ladugård, loge, drängstuga, bränneri, förrådsbodar mm återstår endast ett magasin från tidigt 1900-tal. Till anläggningen hörde dels den ovan nämnda engelska parken samt trädgården kring mangårdsbyggnaden dels en omfattande frukt- och köksträdgård, belägen på slänten nedanför den östra bruksgården. Den senare beskrivs i brandförsäkringshandlingar 1819 men torde ha anlagts redan under 1700-talet.



Bild 3 Spandelstorps gård

Hässlegården

Hässlegården ligger omgiven av odlingsmark och består av en tvåvånings mangårdsbyggnad med tillhörande trädgård, samt avskild från denna, en bruksgård med ekonomibyggnader i skiftesverk – ladugård, magasin och en brännvinskällare i sten. Ö om mangårdsbyggnaden ligger den tidigare rättarebostaden.

Frälsehemmanet Hässle förvärvades på 1670-talet av kommandanten i Kristianopol, A. Granatenlod. Gården indrogs till kronan 1684. Den nuvarande huvudbyggnaden uppfördes 1809 av överstelöjtnanten D.G. Blessing. Rättarebostaden samt delar av ekonomibyggnaderna anges vara från senare tid. Den tidigare gårdsanläggnings läge och utformning redovisas på storskifteskartan 1778 och är registrerad i fornlämningsregistret som bevakningsobjekt.



Bild 4 Hässlegården

Mölletorp

Mölletorps gård har götisk grundplan med mangård omfattande huvudbyggnad i en våning med frontespis och glasveranda, två flankerande mindre bostadshus samt trädgård. Bruksgården begränsas av ekonomibyggnader i skiftesverk, placerade i u-form. Mölletorps by enskiftades 1815, varvid samtliga gårdar utom denna flyttades ut till nya lägen. Gårdens huvudbyggnad uppfördes 1865 av riksdagsman, A. Svensson. Delar av ekonomibyggnaderna samt det nordöstra bostadshuset torde ha tillkommit samtidigt. Mölletorps gamla bytomt, sådan den redovisas vid storskiftet 1778, är registrerad som bevakningsobjekt i fornlämningsregistret. Inom området för den tidigare bytomten finns två äldre ryggåsstugor, av vilka Mölletorp 6:13 är av särskilt stort kulturhistoriskt värde. Byggnaden, som är ett tidigare båtsmanstorp, har parstugeplan med för östra Blekinge typiska separata murstockar för varje rum.



Bild 5 Mölletorps gård



Bild 6 Ryggåsstuga - Mölletorp

Hässleborg

Fastigheten Hässleborg har ett markant terrängläge på krönet av en mindre, moräntäckt bergsklack. Bostadshuset med sexdelad plan är ett välbevarat exempel på det sena 1800-talets rika panelarkitektur. Bebyggelsen omges av en större trädgårdsanläggning. På den högst punkten ligger en förhistorisk gravhög, Augerum 31:1.

Råbacken

Friliggande villa, ursprungligen uppförd under 1800-talets förra del, omgiven av större trädgårdsanläggning. Bostadshuset genomgick en större ombyggnad 1905.

Området kring Lyckebyån

På ömse sidor om Lyckebyån är bebyggelse och lämningar efter tidigare kvarnverksamhet. Kvarnläget har lång hävd och omnämns redan under 1400-talet. Vägen korsar ån på en stenalvsbro av huggen sten. Såväl Mølletorps kvarn som Augerums kvarn återfinns på storskifteskartan 1778. Driften vid Mølletorps kvarn lades ner redan 1905. Augerums kvarn är en större träbyggnad i fyra våningar, uppförd 1914-16 och moderniserad 1939. I omedelbar anslutning är ett bostadshus med kontor, uppfört under 1800-talets senare del. Verksamheten är nedlagd.

Området Ö om Lyckebyån

Augerums gård och sockenkyrkan med kyrkogården utgör en väl sammanhållen kulturmiljö. Inom Augerums gård finns två äldre mangårdsbyggnader, ”nya” resp. ”gamla herrgården” med anslutande parkanläggning. Den förstnämnda uppfördes 1810-15 av proviantmästaren vid Amiralitetet Carl Schweder. Den ”gamla herrgården”, som består av en mindre, panelad timmerbyggnad i två våningar med flankerande flygelbyggnader tillkom under 1700-talets första hälft. Gården ägdes då av apotekare J.E. Ferber. Båda anläggningarna är byggnadsminnen.

Augerums nuvarande kyrka uppfördes 1819-22 på höjden ovanför den branta åbrinken. Den medeltida kyrkan på samma plats revs. Frånsett tornet, som tillkom 1860-62, är kyrkan exteriört oförändrad sedan byggnadstiden. Detsamma gäller interiören som rymmer ett av länets bäst bevarade nyklassicistiska kyrkorum.

Områdets kulturmiljövärden; sammanfattning och rekommendationer

Under 1700- och 1800-talen genomgick landskapet i Karlskronas omland stora förändringar. Genom successiva gårdsförvärv skapades ett antal storgårdar. Köparna var militärer och ämbetsmän knutna till amiralitet men också handelsmän i staden. Lantegendomarna hade till en början närmast karaktären av lantställen men förändrades efter hand till produktionsenheter med ett rationaliserat jordbruk. De nya gårdsenheterna fick en herrgårdsprägel med stora trädgårds- och parkanläggningar i anslutning till den ståndsmässiga bebyggelsen.

Storgårdslandskapet kring Karlskrona är en väsentlig del av stadens och länets kulturhistoriska identitet och bör hanteras på ett sätt som också i framtiden gör det möjligt att uppleva den historiska dimensionen i miljön.

Inom utredningsområdet finns fyra gårdsanläggningar av det aktuella slaget. Till dessa kan läggas Afvelsgärde gård strax S om Spandelstorp. Inom det begränsade landskapsavsnittet ligger gårdarna med endast några hundra meters avstånd, förbundna av hävdad odlingsmark. De funktionella och historiska sambanden är tydliga. Den ovanligt väl bevarade och kompletta gårdsbebyggelsen är av stort kulturhistoriskt värde. Augerums gård är byggnadsminne och fråga har väckts för byggnadsminnesförklaring även av Afvelsgärde. Stort kulturhistoriskt värde har även de välbevarade gårdsanläggningarna Hässlegården och Mölletorp samt Spandelstorps gård med sin medvetna ståndsmässiga prägel.

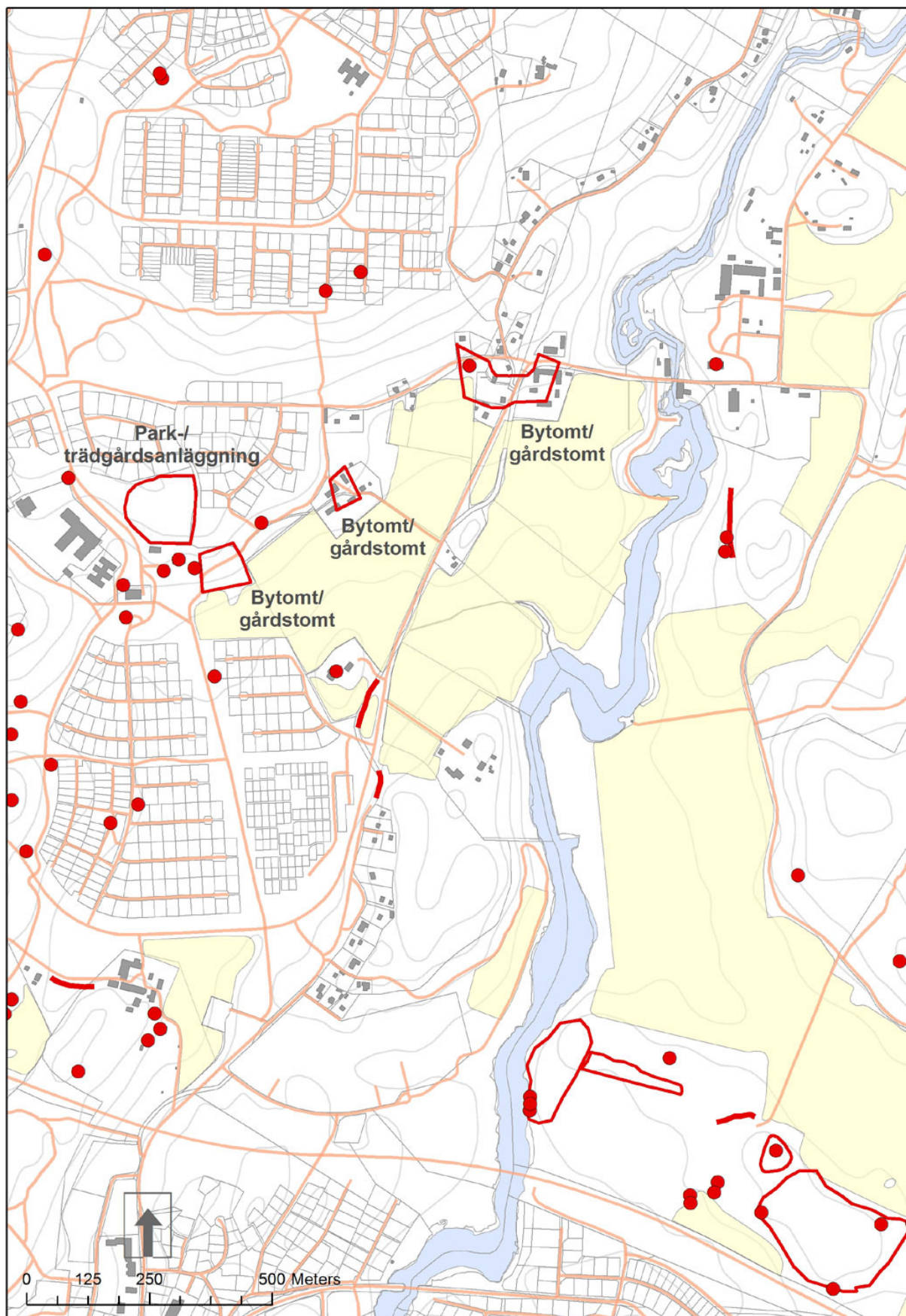
Den redovisade äldre bebyggelsen inom området har som enskildheter ett betydande kulturhistoriskt värde och bör bevaras. Lika viktigt är emellertid att se dem som delar i en sammanhängande kulturmiljö. I början av 1970-talet anlades omfattande villabebyggelse i spandelstorpsområdet utan hänsyn till kulturmiljön. Gårdsbebyggelsen vid Spandelstorp kringkars och reducerades till mangårdsbyggnaden med flyglar. De öppna fälten omedelbart söder därom exploaterades. Det historiska sambandet bröts. En fortsatt exploatering av åkermarken mellan Spandelstorp och Mölletorp skulle få samma konsekvenser och bör enligt läns museets bedömning undvikas.

Inom det av kommunen prioriterade området V om Augerumsvägen finns frånsett den nämnda gravhögen vid Hässleborg inga kända fornlämningar. Med hänsyn till det topografiska läget och närheten till det omfattande fornlämningsområdet strax S härom kan dock såväl boplatzlämningar som gravar förväntas framkomma vid en eventuell exploatering. I samband med fortsatt planarbete bör därför enligt läns museets bedömning en särskild arkeologisk utredning göras. Länsstyrelsen lämnar närmare anvisningar.

Referenser

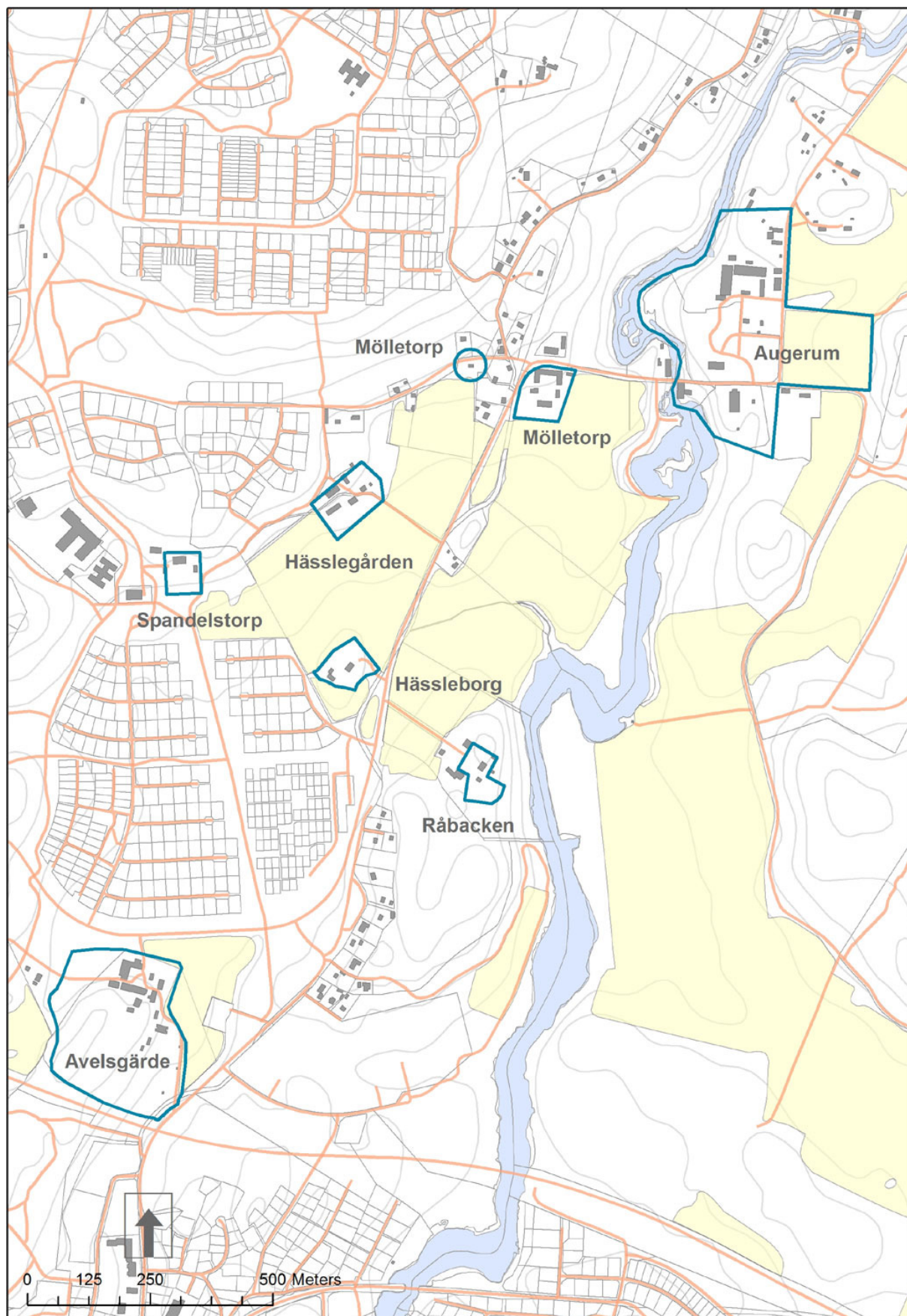
- Fagerlund, E., Beskrifning om Lösens och Augerums socknar. 1865.
- Hallberg, G., Ortnamn i Blekinge. 1990
- Persson, Th., Kulturmiljöer i Karlskrona kommun. En bebyggelseinventering 1989. Stencil.
- Tuneld, J., Prästrelationerna från Skåne och Blekinge av år 1624.
- Wilstadius, G., Byggnad och miljö. Kulturhistoriskt värdefull bebyggelse i Karlskronatrakten. Blekingeboken 1973.
- Lantmäteristyrelsens arkiv: Lantmäterikartor över Spandelstorp, Hässlegården, Mølletorp och Augerum.
- Blekinge museums arkiv: Häradskartan 1915-19.
- Nordiska museets kulturhistoriska undersökningar; Spandelstorp, Augerum. 1937
- Riksantikvarieämbetets fornlämningsregister, FMIS.

Bilaga 1



Forn- och kulturlämningar enligt FMIS

Bilaga 2



Kulturhistoriskt värdefull bebyggelse inom området; Avelsgårde, Spandelstorp, Hässlegården, Mölletorp, Augerum, Råbacken, Hässleborg, ryggåsstuga vid Mölletorp